

## KULLANMA TALİMATI

### OFTAMYCİN % 0,3 Göz Damlası, Çözelti

Göze damlatılarak uygulanır.

Steril

- **Etkin madde:** Her 1 ml göz damlası 3 mg tobramisin içerir.
- **Yardımcı maddeler:** Benzalkonyum klorür, tiloksapol, sodyum klorür, susuz sodyum sülfat, borik asit, sodyum hidroksit, sülfürik asit, enjeksiyonluk su

**Bu ilacı kullanmaya başlamadan önce bu KULLANMA TALİMATINI dikkatlice okuyunuz, çünkü sizin için önemli bilgiler içermektedir.**

- *Bu kullanma talimatını saklayınız. Daha sonra tekrar okumaya ihtiyaç duyabilirsiniz.*
- *Eğer ilave sorularınız olursa, lütfen doktorunuza veya eczacınıza danışınız.*
- *Bu ilaç kişisel olarak sizin için reçete edilmiştir, başkalarına vermeyiniz.*
- *Bu ilacın kullanımı sırasında, doktora veya hastaneye gittiğinizde doktorunuza bu ilacı kullandığınızı söyleyiniz.*
- *Bu talimatta yazılanlara aynen uyunuz. İlaç hakkında size önerilen dozun dışında **yüksek veya düşük** doz kullanmayınız.*

### **Bu Kullanma Talimatında**

1. **OFTAMYCİN nedir ve ne için kullanılır?**
2. **OFTAMYCİN'i kullanmadan önce dikkat edilmesi gerekenler**
3. **OFTAMYCİN nasıl kullanılır?**
4. **Olası yan etkiler nelerdir?**
5. **OFTAMYCİN'in saklanması**

**Başlıkları yer almaktadır.**

#### **1. OFTAMYCİN nedir ve ne için kullanılır?**

OFTAMYCİN, gözün/gözlerin ve etrafının yüzeysel bakteriyel infeksiyonlarının tedavisinde kullanılır.

OFTAMYCİN anti-infektifler adı verilen ilaç grubunda yer almaktadır. Anti-infektifler grubu göz(ler)e hastalık bulaştıran mikroorganizmaların büyük bir kısmına karşı aktif olan antibiyotikleri (bu üründe tobramisin) içerir.

OFTAMYCİN berrak ve renksiz bir çözeltilidir. Partikül gözlenmemelidir.

Ambalaj malzemesi olarak turuncu, vidalı kapak ile kapatılmış ve 5 ml'lik göz damlası içeren opak, beyaz renkli, damlalıklı düşük yoğunluklu polietilen şişe kullanılmaktadır.

#### **2. OFTAMYCİN'i kullanmadan önce dikkat edilmesi gerekenler**

**OFTAMYCİN'i aşağıdaki durumlarda KULLANMAYINIZ**

Eğer

- Tobramisine veya ilacın içerdiği diğer maddelere karşı aşırı duyarlılığınız (alerjiniz) var

ise.

## **OFTAMYCİN'i aşağıdaki durumlarda DİKKATLİ KULLANINIZ**

Eğer,

- Göz kapağı kaşınmanız, gözünüzde kızarma, şişme varsa tedavinizi durdurunuz ve doktorunuza başvurunuz.
- Bazı hastalarda yüzeysel olarak uygulanan aminoglikozidlere (antibiyotikler) karşı aşırı duyarlılık oluşabilmektedir. Diğer aminoglikozid sınıfı antibiyotiklere de çapraz-duyarlılık ayrıca oluşabilmektedir. Eğer ciddi alerjik reaksiyon belirtileri oluşursa, tedaviyi durdurunuz.
- Başka antibiyotik tedavileri kullanıyorsanız, doktorunuza sorunuz.
- Sistemik aminoglikozid antibiyotik tedavisi ile birlikte kullanıldığında birikmiş ürüne bağlı olarak oluşabilecek zehirlenme etkileri göz önünde bulundurulmalıdır.
- Tüm antibiyotik ilaçlarda olduğu gibi, uzun süre kullanımı duyarlı olmayan bakterilerin ve mantarların (ilaca direnç geliştiren organizmalar) artmasına neden olabilir, eğer böyle bir süperinfeksiyon (herhangi bir infeksiyon ile zayıf düşen bünyede ikinci bir infeksiyonun başlaması) gelişirse, uygun tedavi başlatılmalıdır.
- Bir göz infeksiyonunun tedavisi süresince kontakt lens kullanımı önerilmemektedir. Bu ürünle tedavi olurken kontakt lens kullanmayınız.
- OFTAMYCİN koruyucu madde olarak göz tahrişine neden olabilen ve ayrıca yumuşak kontakt lenslerin rengini bozduğu bilinen benzalkonyum klorür içerir. OFTAMYCİN'i kullanmadan önce kontakt lenslerinizi çıkarınız ve lensleri takmadan önce 15 dakika bekleyiniz.
- Bu ilacı doktorunuzun önerdiği süre boyunca kullanınız.
- Hastalığınız kötüleşirse veya hastalık belirtileri tekrar ortaya çıkarsa doktorunuza danışınız.
- Başka ilaçlar kullanıyorsanız, lütfen 'Diğer ilaçlar ile birlikte kullanımı' bölümünü okuyunuz.

Bu uyarılar geçmişteki herhangi bir dönemde dahi olsa sizin için geçerliyse lütfen doktorunuza danışınız.

## **OFTAMYCİN'in yiyecek ve içecek ile kullanılması**

Ürün önerildiği şekilde kullanıldığı takdirde, besinlerle ve içeceklerle etkileşme göstermesi beklenmez.

## **Hamilelik**

*İlacı kullanmadan önce doktorunuza veya eczacınıza danışınız.*

OFTAMYCİN hamilelik süresince önerilmemektedir.

*Tedaviniz sırasında hamile olduğunuzu fark ederseniz hemen doktorunuza veya eczacınıza danışınız.*

## **Emzirme**

*İlacı kullanmadan önce doktorunuza veya eczacınıza danışınız.*

OFTAMYCİN emzirme süresince önerilmemektedir.

## **Araç ve makine kullanımı**

OFTAMYCİN kullandıktan hemen sonra görüşünüzde bulanıklaşma olabilir. Bulanıklık geçinceye kadar araç veya makine kullanmayınız.

## **OFTAMYCİN'in içeriğinde bulunan bazı yardımcı maddeler hakkında önemli bilgiler**

OFTAMYCİN, benzalkonyum klorür içerir. Bu nedenle göz irritasyonuna neden olabilir. Yumuşak kontak lenslerle temasından kaçınınız. Uygulamadan önce kontak lensi çıkartınız ve lensi takmak için en az 15 dakika bekleyiniz.

Yumuşak kontakt lenslerin renklerinin bozulmasına neden olduğu bilinmektedir.

## **Diğer ilaçlar ile birlikte kullanımı**

Bir aminoglikozid ile (tobramisin gibi) sinir sistemi, kulak veya böbreğe toksik (zarar verici) etkileri olan diğer ağızdan alınan, vücuda etki eden veya yüzeysel kullanılan ilaçların eş zamanlı ve/veya ardışık kullanımı bu zararlı etkilerin artmasına neden olabilir, mümkün olduğunda bu tür birlikte kullanımlardan kaçınılmalıdır.

Topikal (yüzeysel) kortikosteroidler (steroid pomadları) OFTAMYCİN ile birlikte kullanıldığında bakteri, mantar ve virüs gibi mikroorganizmalara bağlı infeksiyonların klinik belirtilerini maskeleyebilir ve aşırı duyarlılık reaksiyonlarını baskılayabilir.

*Eğer reçeteli ya da reçetesiz herhangi bir ilacı şu anda kullanıyorsanız veya son zamanlarda kullandınız ise lütfen doktorunuza veya eczacınıza bunlar hakkında bilgi veriniz.*

## **3. OFTAMYCİN nasıl kullanılır?**

### **Uygun kullanım ve doz/uygulama sıklığı için talimatlar**

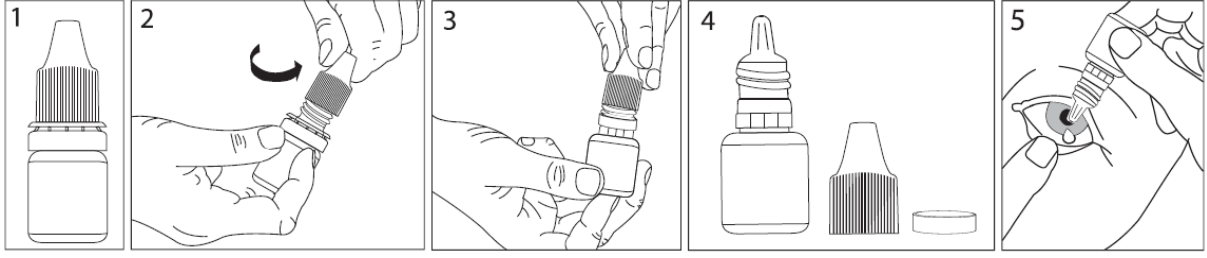
OFTAMYCİN'i her zaman yalnızca doktorunuzun söylediği gibi kullanınız. Emin değilseniz doktorunuza ve eczacınıza danışınız.

Hafif ila orta dereceli infeksiyonlarda normal doz göz(ler)e her dört saatte bir veya iki damladır.

Ciddi infeksiyonlarda normal doz iyileşme elde edene kadar her saat başı bir veya iki damladır. Daha sonra uygulama sıklığı azaltılarak kesilir.

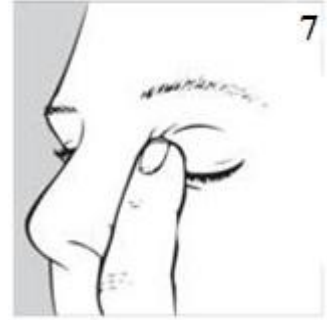
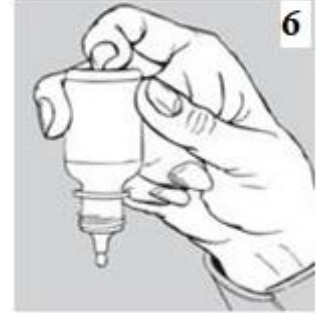
Tedavinin normal süresi 7-10 gündür. Doktorunuz size tedavinizin ne kadar süreceğini söyleyecektir.

## Uygulama yolu ve metodu



OFTAMYCİN'i sadece gözlerinize uygulayınız.

- OFTAMYCİN'in şişesini ve bir ayna alınız.
- Ellerinizi yıkayınız.
- Şişenin kapağını açınız (bkz. resim 2).
- Kapağın altında bulunan halkayı çıkarınız (bkz. Resim 3 ve Resim 4).
- Şişeyi, başparmağınız ve orta parmağınız arasında ucu aşağı bakacak şekilde ters tutunuz.
- Başınızı arkaya yaslayınız. Temiz parmağınızla göz kapağınızı, göz kapağınız ile gözünüz arasında bir cep oluşana kadar açınız. Damla buraya damlatılacaktır (bkz. resim 5).
- Şişenin ucunu gözünüze yakın bir noktaya getiriniz. Yardımı olacaksa aynayı kullanınız.
- Damlayı gözünüze veya göz kapağınıza, gözünüzün çevresine veya başka yüzeylere değdirmeyiniz. Damlaya mikrop bulaşabilir.
- Her seferinde bir damla OFTAMYCİN damlatmak için ters şişenin dibine hafifçe basınız (bkz. resim 6).
- OFTAMYCİN'i kullandıktan sonra, göz kapağınızı serbest bırakınız, gözünüzü kapatınız ve bir parmağınızla burnunuzun yanından gözünüzün kenarına bastırınız. Bu OFTAMYCİN'in vücudunuzun diğer bölgelerine geçmesini engellemeye yardımcı olur (bkz. resim 7).
- Eğer damlayı iki gözünüzde de kullanıyorsanız, diğer gözünüz için aynı uygulamayı tekrarlayınız.
- Kullanımdan hemen sonra şişenin kapağını sıkıca kapatınız.
- Diğer şişeyi açmadan önce, bir şişeyi tamamen kullanınız.
- Eğer damlayı gözünüzden dışarı damlatırsanız tekrar deneyiniz.



### Değişik yaş grupları:

#### Çocuklarda kullanımı:

Özel bir kullanımı yoktur, yetişkinler ile aynıdır.

**Yaşlılarda kullanım:**

Yaşlılarda kullanımı yetişkinlerdeki kullanımı ile aynıdır.

**Özel kullanım durumları:****Böbrek/Karaciğer yetmezliği:**

OFTAMYCİN'in, böbrek/karaciğer yetmezliğindeki etkileri bilinmemektedir. Ancak, bu ürünün yüzeysel uygulamasından sonra tobramisin düşük sistemik emilimine bağlı olarak doz ayarlaması gerekli değildir.

*Eğer OFTAMYCİN'in etkisinin çok güçlü veya zayıf olduğuna dair bir izleniminiz var ise doktorunuz veya eczacınız ile konuşunuz.*

**Kullanmanız gerekenden daha fazla OFTAMYCİN kullandıysanız:**

Gözünüzü ılık su ile yıkayınız. Diğer kullanıma kadar başka damla damlatmayınız.

*OFTAMYCİN'den kullanmanız gerekenden fazlasını kullanmışsanız bir doktor veya eczacı ile konuşunuz.*

**OFTAMYCİN'i kullanmayı unutursanız:**

Hatırladığınız anda tek bir doz kullanınız. Bir sonraki dozun zamanı yakınsa unutulmuş dozu almayıp normal doz programınıza devam ediniz.

*Unutulan dozları dengelemek için çift doz almayınız.*

**OFTAMYCİN ile tedavi sonlandırıldığında oluşabilecek etkiler:**

Tedaviyi önerilen zamandan önce keserseniz tedaviniz yetersiz kalacaktır.

**4. Olası yan etkiler nelerdir?**

Tüm ilaçlar gibi, OFTAMYCİN'in içeriğinde bulunan maddelere duyarlı olan kişilerde yan etkiler olabilir.

Yan etkiler aşağıdaki kategorilerde gösterildiği şekilde sıralanmıştır:

Çok yaygın	:10 hastanın en az 1'inde görülebilir.
Yaygın:	:10 hastanın birinden az, fakat 100 hastanın birinden fazla görülebilir.
Yaygın olmayan	:100 hastanın birinden az, fakat 1000 hastanın birinden fazla görülebilir.
Seyrek	:1000 hastanın birinden az görülebilir.
Çok seyrek	: 10000 hastanın birinden az görülebilir.
Bilinmiyor	: Eldeki verilerden hareketle tahmin edilemiyor.

**Aşağıdakilerden birini fark ederseniz, olursa, DERHAL doktorunuza bildiriniz veya size en yakın hastanenin acil bölümüne başvurunuz.**

- Aşırı duyarlılık reaksiyonları (göz kapağında kaşıntı veya şişme, gözde kızarıklık gibi)

**Yaygın:**

- Gözde rahatsızlık hissi

- Gz kařıntısı
- Gz kapađında kařıntı veya řiřme
- Gz iinde kızarıklık

**Yaygın olmayan:**

- Gzn saydam cisminin (kornea) iltihabı
- Korneada ařınma
- Gz kapađında kızarıklık
- Gz akıntısı
- Gz kapađında anormallikler
- Gzde řiřme
- Gz tahriři
- Gz ađrısı
- Grme bozukluđu
- Ařırı duyarlılık
- Bař ađrısı
- Dknt
- Dermatit (bir tr deri hastalıđı)
- Kař ve kirpik dklmesi
- Lkodermi (deride melanin pigmenti eksikliđi)
- Kařıntı
- Deride kuruluk
- Bulanık grme
- Gzyařında artıř

**Bilinmiyor:**

- Gz iritasyonu
- Gzlerde yabancı cisim hissi
- Anormal gz hassasiyeti
- Gz kapađı kařıntısı
- Ciltte kızarıklık
- Gz alerjisi
- Kurdeřen

*Eđer bu kullanma talimatında bahsi gemeyen herhangi bir yan etki ile karřılařırsanız, doktorunuzu veya eczacınızı bilgilendiriniz.*

**Yan etkilerin raporlanması**

Kullanma Talimatında yer alan veya almayan herhangi bir yan etki meydana gelmesi durumunda hekiminiz, eczacınız veya hemřireniz ile konuřunuz. Ayrıca karřılařtıđınız yan etkileri [www.titck.gov.tr](http://www.titck.gov.tr) sitesinde yer alan ‘‘İla Yan Etki Bildirimi’’ ikonuna tıklayarak ya da 0800 314 00 08 numaralı yan etki bildirim hattını arayarak Trkiye Farmakovijilans

Merkezi (TÜFAM)'ne bildiriniz. Meydana gelen yan etkileri bildirerek kullanmakta olduğunuz ilacın güvenliliği hakkında daha fazla bilgi edinilmesine katkı sağlamış olacaksınız.

#### **5. OFTAMYCİN'in saklanması**

*OFTAMYCİN'i çocukların göremeyeceği, erişemeyeceği yerlerde ve ambalajında saklayınız.*

25°C altındaki oda sıcaklığında saklayınız.

Şişe bir kez açıldıktan sonra ürünümüz 4 hafta (28 gün) içerisinde kullanılmalıdır.

Bu süre içerisinde ürünümüz 25 °C altındaki oda sıcaklığında saklanabilir.

#### **Son kullanma tarihiyle uyumlu olarak kullanınız.**

Ambalajdaki son kullanma tarihinden sonra OFTAMYCİN'i kullanmayınız.

*Eğer üründe ve/veya ambalajında bozukluklar fark ederseniz OFTAMYCİN'i kullanmayınız.*

Son kullanma tarihi geçmiş veya kullanılmayan ilaçları çöpe atmayınız! Çevre ve Şehircilik Bakanlığınca belirlenen toplama sistemine veriniz.

#### ***Ruhsat sahibi:***

Deva Holding A.Ş.

Küçükçekmece/İSTANBUL

Tel: 0212 692 92 92

Faks: 0212 697 00 24

E-mail: deva@devaholding.com.tr

#### ***Üretim yeri:***

Deva Holding A.Ş.

Kartepe / KOCAELİ

*Bu kullanma talimatı .././.... tarihinde onaylanmıştır.*